

Schulwegsicherheit

ROAD SAFETY INSPECTION

Bericht



**SUTER
VON KÄNEL
WILD**

Planer und Architekten AG

Förrlibuckstrasse 30, 8005 Zürich
+41 44 315 13 90, www.skw.ch

37781 – 9.12.2025

Inhalt	1	EINLEITUNG	3
	1.1	Anlass	3
	1.2	Beurteilungsgrundlagen und Anwendung	5
	1.3	Rahmenbedingungen und Strassenmerkmale	6
	2	INSPEKTIONSERGEBNISSE	13
	2.1	Vorbemerkungen	13
	2.2	Rumlikon	14
	2.3	Russikon	19
	2.4	Madetswil	25
	3	RÜCKMELDUNGEN DER ELTERN	28
	4	VERBESSERUNGSMASSNAHMEN	29
	5	SCHULWEGPLAN	34
Beilage	•	Schulwegplan vom 9. Dezember 2025	

Auftraggeberin

Gemeinde Russikon

Bearbeitung

SUTER • VON KÄNEL • WILD
Anita Brechbühl, Joel Trummer

1 EINLEITUNG

1.1 Anlass

Ausgangslage

Die Gemeinde Russikon sieht sich immer wieder mit Fragen rund um das Thema Schulwegsicherheit konfrontiert. Für einzelne Wegabschnitte wurde die Verkehrssicherheit durch die Beratungsstelle für Unfallverhütung (bfu) wie auch durch das Tiefbauamt des Kantons Zürichs (TBA) bereits vertieft untersucht.

In Bezug auf die Massnahmenplanung fehlt der Gemeinde aktuell jedoch eine vollständige Übersicht der Gefahrenstellen wie auch eine gesamtheitliche fachliche Einordnung. Weiter hat sich die Situation durch die Einführung von Tempo 30 auf den Gemeindestrassen im Siedlungsgebiet auch verändert (positive Auswirkung auf Schulwegsicherheit). Aus diesem Grund sollen die Schulwege in Anlehnung an das standardisierte Vorgehen zur Überprüfung der Strassenverkehrssicherheit einer Inspektion unterzogen werden.

Aufgabenstellung

Die bestehenden Schulwegwege sollen in Anlehnung an SN 641 723 einer Road Safety Inspection (RSI) unterzogen werden. Dies umfasst das Zusammentragen und Analysieren von bestehenden Schwachstellen und das Erarbeiten von Verbesserungsmassnahmen.

Ziele

Ziel ist, dass die Gemeinde Russikon nach der Evaluation der Schulwegsicherheit über eine fachlich eingeordnete Übersicht der objektiven und subjektiven Gefahrenstellen auf den Schulwegen inklusive Empfehlungen für Verbesserungsmassnahmen verfügt.

Bearbeitungsperimeter

Der Bearbeitungsperimeter umfasst die Schulwege zur Schulanlage Russikon (Primar- und Sekundarschule) sowie zur Schulanlage Madetswil (Primarschule). Im Fokus stehen dabei vor allem die Querungen der Kantonsstrassen in Russikon sowie die Längsbeziehung aus den Weilern Rumlikon und Wilhof Richtung Russikon. Weitere Fokusorte/Themen sind:

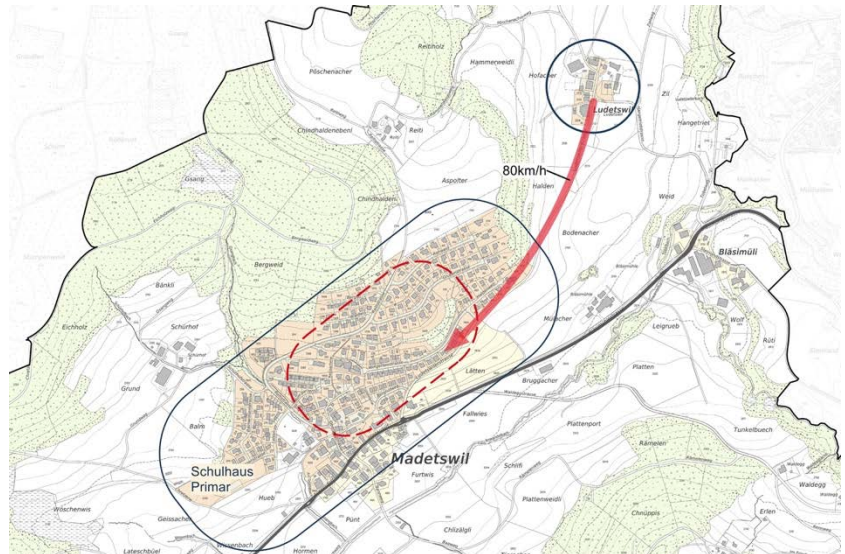
- Wilhof Verbindung Richtung Sennhof
- Madetswil (Schulwege im Weiler)
- Ludetswil (Verbindung Richtung Madetswil)

Die Fokusorte sind im nachfolgenden Übersichtsplan schematisch festgehalten.

Einzugsbereich Schulanlage Madetswil

Legende

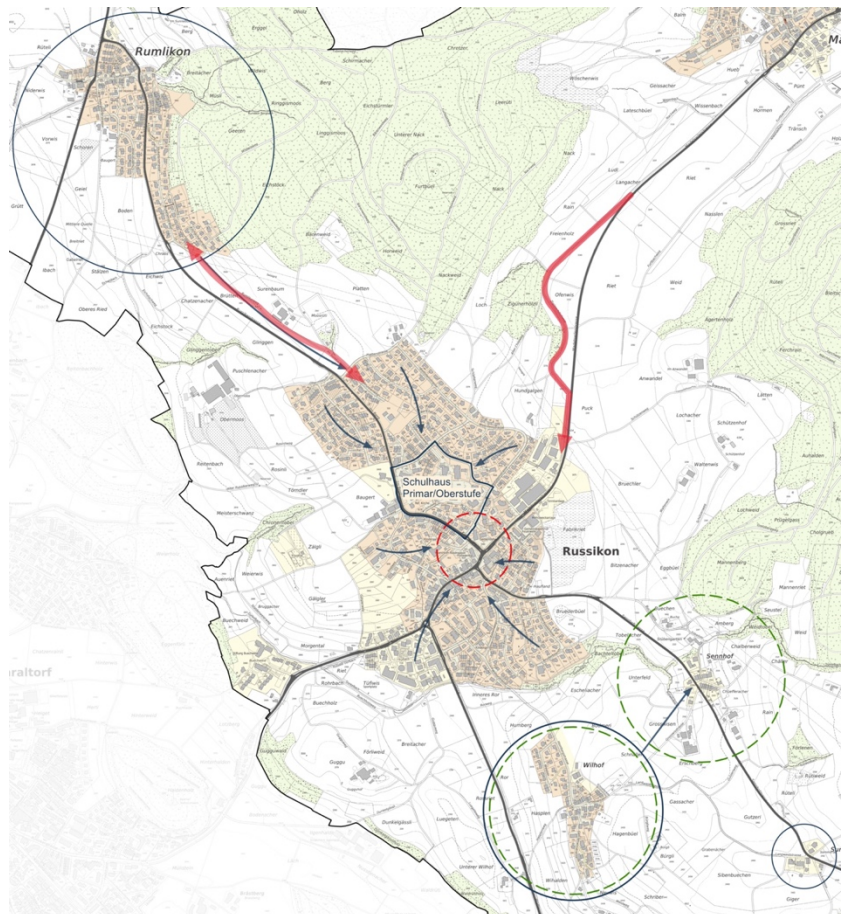
- Fokusbereich
- Einzugsbereich Schulbus
- Einzugsbereich Schulweg
- Wegbeziehungen
- Siedlungsgebiet
- Tempo-30-Zone
- Gebäude
- Wald



Einzugsbereich Schulanlagen Russikon

Legende

- Fokusbereich
- Einzugsbereich Schulbus
- Einzugsbereich Schulweg
- Wegbeziehungen
- Siedlungsgebiet
- Tempo-30-Zone
- Gebäude
- Wald



1.2 Beurteilungsgrundlagen und Anwendung

Vorgehen und Zweck

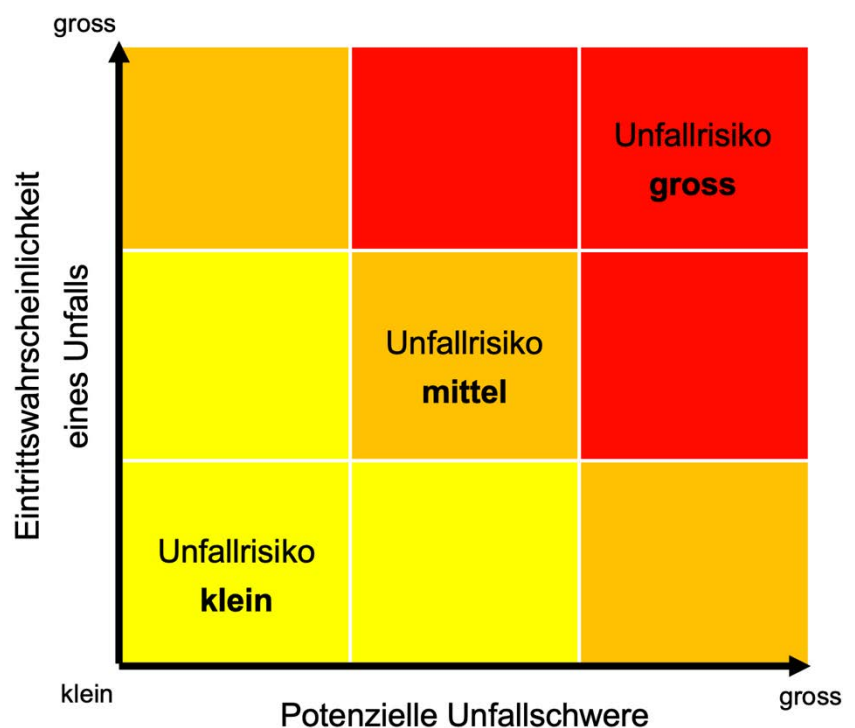
Nach SN 641 723 «Strassenverkehrssicherheit - Inspektion» ist die RSI ein Verfahren zur systematischen Beurteilung von Strassenabschnitten oder ausgewählten Elementen hinsichtlich ihrer Verkehrssicherheit. Die zu untersuchenden Streckenabschnitte werden bei Tageslicht und Dunkelheit zu Fuss begangen, um Sicherheitsdefizite genau erfassen zu können.

Beurteilungsskala RSI

Als Grundlage für die Beurteilung dienen die VSS-Normen. Falls abweichende kommunale oder kantonale Ausführungsbestimmungen bestehen, werden diese zusätzlich zur Beurteilung herangezogen. Zudem werden weitere Fachgrundlagen und Richtlinien beigezogen. Für alle Sicherheitsdefizite wird die Beurteilung der Auswirkungen auf die Verkehrssicherheit qualitativ angegeben.

Ob von einem Sicherheitsdefizit ein hohes, mittleres oder geringes Unfallrisiko ausgeht, wird immer situativ auf die jeweilige Gefahrenstelle bezogen und hängt zum einen von der Eintrittswahrscheinlichkeit eines Unfalls und andererseits von der möglichen Unfallschwere ab.

Bewertungsmatrix zur Beurteilung von Sicherheitsdefiziten

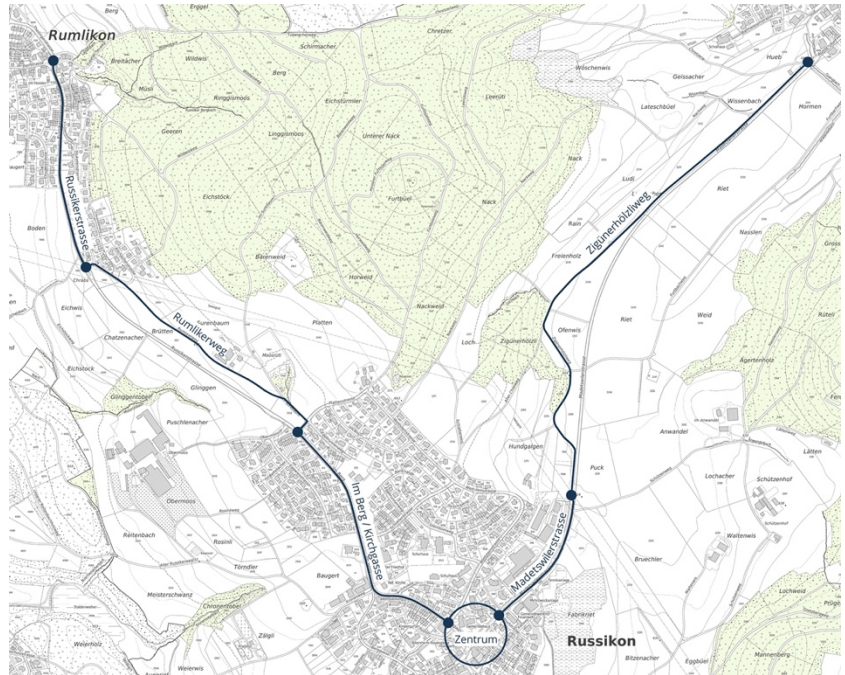


1.3 Rahmenbedingungen und Strassenmerkmale

Abschnitte

Die für die RSI relevanten Strassen sind in der nachfolgenden Übersichtskarte dargestellt. Es wurden fünf Abschnitte gebildet, deren wichtigste Rahmenbedingungen und Strassenmerkmale in den folgenden Tabellen aufgeführt sind.

●—● Abschnitte



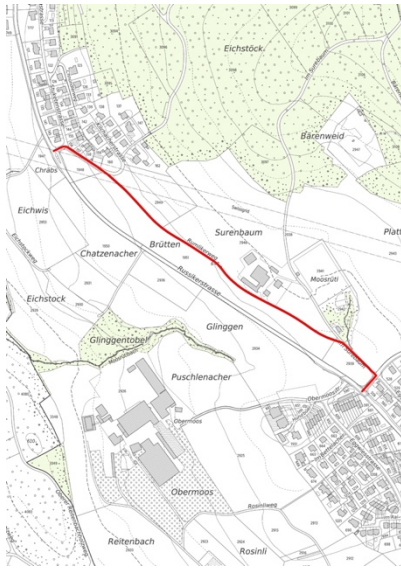
Abschnitt Russikerstrasse (Dorfstrasse – Kilchacherstrasse)



Strassentyp	Regionale Verbindungsstrasse (RVS) Nr. 814
Lage	innerorts
Signalisation	Generell 50 km/h
DTV/Jahr (Gesamtverkehrsmodell Kanton ZH)	3'848 Fz/Tag (2019)
Schwerverkehrsanteil (Gesamtverkehrsmodell Kanton ZH)	3.8 % (2019)
Ausnahmetransportroute	nein
Öffentlicher Verkehr (ZVV-Fahrpläne)	Bushaltestellen: <ul style="list-style-type: none"> Rumlikon, Dorfstrasse Rumlikon, Stuketen Buslinien: <ul style="list-style-type: none"> 826, Pfäffikon ZH - Theilingen 831, Pfäffikon ZH – Fehraltorf 832, Fehraltorf - Kollbrunn
Fussverkehr (VSS-Norm SN 640 241)	<ul style="list-style-type: none"> Gehweg vorhanden (einseitiges Trottoir) wenig (20 - 200 Personen/Tag)*
Fussgängerstreifen (VSS-Norm SN 640 241)	<ul style="list-style-type: none"> FG-Streifen vorhanden Frequenz < 50 Personen/5h*
Leichter Zweiradverkehr (VSS-Norm SN 640 568)	<ul style="list-style-type: none"> Freizeitroute (Regionale Veloroute) keine Radverkehrsanlage vorhanden wenig 20 - 100 Personen/Tag*
Polizeilich registrierte Unfälle; 1.1.2016 - 31.12.2020 (Unfalldaten Kantonspolizei ZH)	2 Unfälle <ul style="list-style-type: none"> 1 x Fussgängerunfall; Kollision querender Fussverkehr mit Fahrzeug; leichtverletzt 1 x Überholunfall; Kollision mit Gegenverkehr; leichtverletzt
Massgebender Begegnungsfall	LW/PW

*Annahmen

Abschnitt Rumlikerweg



Strassentyp	Kommunale Nebenstrasse
Lage	ausserorts
Signalisation	Dreiteiliges Fahrverbot mit Zusatz «Privat» (Strasse ist aber im Eigentum der Gemeinde Russikon)
DTV/Jahr	Sehr tiefes Verkehrsaufkommen*
Schwerverkehrsanteil	Nutzung durch einzelne land- wirtschaftliche Fahrzeuge)*
Ausnahmetransportroute	nein
Öffentlicher Verkehr (ZV-Fahrpläne)	nein
Fussverkehr (VSS-Norm SN 640 241)	<ul style="list-style-type: none"> kein Gehweg vorhanden wenig (20 - 200 Personen/Tag)*
Fussgängerstreifen (VSS-Norm SN 640 241)	<ul style="list-style-type: none"> kein FG-Streifen vorhanden Frequenz < 50 Personen/5h*
Leichter Zweiradverkehr (VSS-Norm SN 640 568)	<ul style="list-style-type: none"> keine Radverkehrsanlage vorhanden wenig 20 - 100 Personen/Tag*
Polizeilich registrierte Unfälle; 1.1.2016 - 31.12.2020 (Unfalldaten Kantonspolizei ZH)	keine Unfälle
Massgebender Begegnungsfall	-

*Annahmen

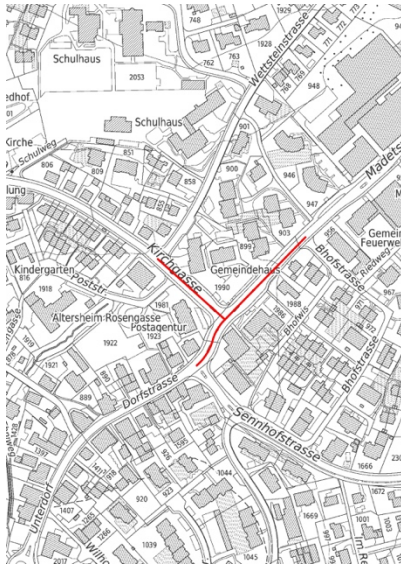
Abschnitt Im Berg / Kirchgasse



Strassentyp	Regionale Verbindungsstrasse (RVS) Nr. 814
Lage	innerorts
Signalisation	Generell 50 km/h
DTV/Jahr (<i>Gesamtverkehrsmodell Kanton ZH</i>)	4'398 Fz/Tag (2019)
Schwerverkehrsanteil (<i>Gesamtverkehrsmodell Kanton ZH</i>)	3.4 % (2019)
Verkehrsentwicklung (<i>Innovations AG; Kommunalpolizei Region Pfäffikon</i>)	leicht zunehmend
Ausnahmetransportroute	nein
Öffentlicher Verkehr (<i>ZVV-Fahrpläne</i>)	Bushaltestellen: <ul style="list-style-type: none"> Russikon, Platte Russikon, Kirche Buslinien: <ul style="list-style-type: none"> 826, Pfäffikon ZH - Theilingen 831, Pfäffikon ZH - Fehraltorf 832, Fehraltorf - Kollbrunn
Fussverkehr (<i>VSS-Norm SN 640 241</i>)	<ul style="list-style-type: none"> Gehweg vorhanden (beidseitiges Trottoir, abschnittsweise einseitig) viel (> 200 Personen/Tag)*
Fussgängerstreifen (<i>VSS-Norm SN 640 241</i>)	<ul style="list-style-type: none"> FG-Streifen vorhanden Frequenz > 100 Personen/5h*
Leichter Zweiradverkehr (<i>VSS-Norm SN 640 568</i>)	<ul style="list-style-type: none"> Freizeitroute (Regionale Veloroute) Radverkehrsanlage vorhanden wenig 20 - 100 Personen/Tag*
Polizeilich registrierte Unfälle; 1.1.2016 - 31.12.2020 (<i>Unfalldaten Kantonspolizei ZH</i>)	2 Unfälle <ul style="list-style-type: none"> 1 x Abbiegeunfall; Kollision beim Linksabbiegen mit Gegenverkehr; ausschliesslich Sachschaden 1 x Schleuder- oder Selbstunfall; ohne Kollision; ausschliesslich Sachschaden
Massgebender Begegnungsfall	LW/PW

*Annahmen

Abschnitt Zentrum

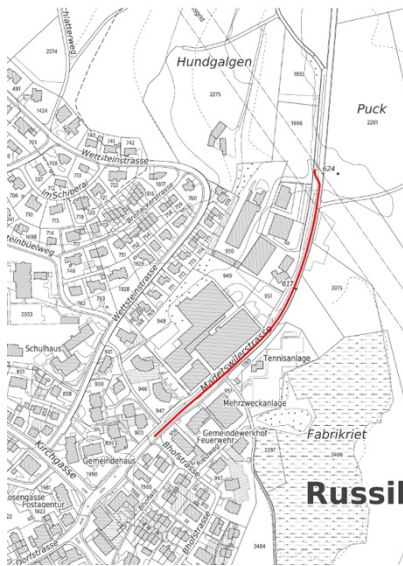


Strassentyp	Regionale Verbindungsstrasse (RVS) Nrn. 814 und 354
Lage	innerorts
Signalisation	Generell 50 km/h
DTV/Jahr (<i>Gesamtverkehrsmodell Kanton ZH</i>)	6'873 Fz/Tag (2019)
Schwerverkehrsanteil (<i>Gesamtverkehrsmodell Kanton ZH</i>)	2.8 % (2019)
Ausnahmetransportroute	nein
Öffentlicher Verkehr (<i>ZVV-Fahrpläne</i>)	Bushaltestellen: <ul style="list-style-type: none"> • Russikon, Dorf • Russikon, Gemeindehaus Buslinien: <ul style="list-style-type: none"> • 825, Pfäffikon ZH - Turbenthal • 826, Pfäffikon ZH - Theilingen • 831, Pfäffikon ZH - Fehraltorf • 832, Fehraltorf - Kollbrunn
Fussverkehr (<i>VSS-Norm SN 640 241</i>)	<ul style="list-style-type: none"> • Gehweg vorhanden (beidseitiges Trottoir, abschnittsweise einseitig) • wenig (20 – 200 Personen/Tag)*
Fussgängerstreifen (<i>VSS-Norm SN 640 241</i>)	<ul style="list-style-type: none"> • FG-Streifen vorhanden • Frequenz < 50 Personen/5h*
Leichter Zweiradverkehr (<i>VSS-Norm SN 640 568</i>)	<ul style="list-style-type: none"> • Nebenverbindung (Alltagsverbindung) • Radverkehrsanlage vorhanden • wenig 20 - 100 Personen/Tag*
Polizeilich registrierte Unfälle; 1.1.2016 - 31.12.2020 (<i>Unfalldaten Kantonspolizei ZH</i>)	6 Unfälle <ul style="list-style-type: none"> • 1 x Auffahrunfall; Aufprall auf stehendes Fahrzeug beim Rückwärtsfahren; ausschliesslich Sachschaden • 1 x Schleuder- oder Selbstunfall; ohne Kollision; schwerverletzt • 1 x Einbiegeunfall; Kollision beim Linksabbiegen mit von rechts kommendem Fahrzeug; ausschliesslich Sachschaden • 2 x Schleuder- oder Selbstunfall; ohne Kollision; leichtverletzt

	<ul style="list-style-type: none"> 1 x Schleuder- oder Selbstunfall; ohne Kollision; ausschliesslich Sachschaden
Massgebender Begegnungsfall	LW/PW

*Annahmen

Abschnitt Madetswilerstrasse



Strassentyp	Regionale Verbindungsstrasse (RVS) Nr. 354
Lage	innerorts
Signalisation	Generell 50 km/h, einseitig signalisiert als Fuss-/Radweg (mit Grünstreifen von Fahrbahn abgetrennt)
DTV/Jahr (<i>Gesamtverkehrsmodell Kanton ZH</i>)	5'253 Fz/Tag (2019)
Schwerverkehrsanteil (<i>Gesamtverkehrsmodell Kanton ZH</i>)	3.1 % (2019)
Ausnahmetransportroute	nein
Öffentlicher Verkehr (<i>ZVV-Fahrpläne</i>)	Buslinien: <ul style="list-style-type: none"> 825, Pfäffikon ZH - Turbenthal
Fussverkehr (<i>VSS-Norm SN 640 241</i>)	<ul style="list-style-type: none"> Gehweg vorhanden (beidseitiges Trottoir, abschnittsweise einseitig) wenig (20 - 200 Personen/Tag)*
Fussgängerstreifen (<i>VSS-Norm SN 640 241</i>)	<ul style="list-style-type: none"> FG-Streifen vorhanden Frequenz < 50 Personen/5h*
Leichter Zweiradverkehr (<i>VSS-Norm SN 640 568</i>)	<ul style="list-style-type: none"> Nebenverbindung (Alltagsverbindung) Radverkehrsanlage vorhanden wenig 20 - 100 Personen/Tag*
Landwirtschaftsverkehr	wenig*
Polizeilich registrierte Unfälle; 1.1.2016 - 31.12.2020 (<i>Unfalldaten Kantonspolizei ZH</i>)	2 Unfälle <ul style="list-style-type: none"> 2 x Schleuder- oder Selbstunfall; Kollision mit Hindernis auf der Fahrbahn; ausschliesslich Sachschaden
Massgebender Begegnungsfall	LW/PW

*Annahmen

Abschnitt Zigünerhölzliweg



Strassentyp	Kommunale Nebenstrasse
Lage	ausserorts
Signalisation	Fuss-/Radweg mit Zusatztafel landwirtschaftliche Fahrzeuge gestattet
DTV/Jahr	geringes Aufkommen*
Schwerverkehrsanteil	geringes Aufkommen (vereinzelte landwirtschaftliche Fahrzeuge)*
Ausnahmetransportroute	nein
Öffentlicher Verkehr (ZV-Fahrpläne)	nein
Fussverkehr (VSS-Norm SN 640 241)	<ul style="list-style-type: none"> kein Gehweg vorhanden wenig (20 - 200 Personen/Tag)*
Fussgängerstreifen (VSS-Norm SN 640 241)	<ul style="list-style-type: none"> kein FG-Streifen vorhanden Frequenz < 50 Personen/5h*
Leichter Zweiradverkehr (VSS-Norm SN 640 568)	<ul style="list-style-type: none"> Nebenverbindung (Alltagsverbindung) keine Radverkehrsanlage vorhanden wenig 20 - 100 Personen/Tag*
Landwirtschaftsverkehr	wenig*
Polizeilich registrierte Unfälle; 1.1.2016 - 31.12.2020 (Unfalldaten Kantonspolizei ZH)	1 Unfall <ul style="list-style-type: none"> 1 x Schleuder- oder Selbstunfall; Kollision mit anderem Verkehrsteilnehmer (inkl. Fussverkehr); leichtverletzt
Massgebender Begegnungsfall	-

*Annahmen

2 INSPEKTIONSERGEBNISSE

2.1 Vorbemerkungen

Vorgehensweise

1. Die Road Safety Inspection (RSI) wird gemäss SN 641 723 erstellt.
2. Die Inspektion richtet sich an Fachleute, die mit dem Thema Sicherheit vertraut sind.
3. Im vorliegenden Fall wurden die für die Schulwegsicherheit relevanten Elemente der Verkehrsanlage inspiziert. Grundlage bildet mitunter die Checkliste der SN 641 723.
4. Die Oberflächenbeschaffenheit wurde nicht untersucht.

Begehungen

Es wurden insgesamt drei Begehungen durchgeführt:

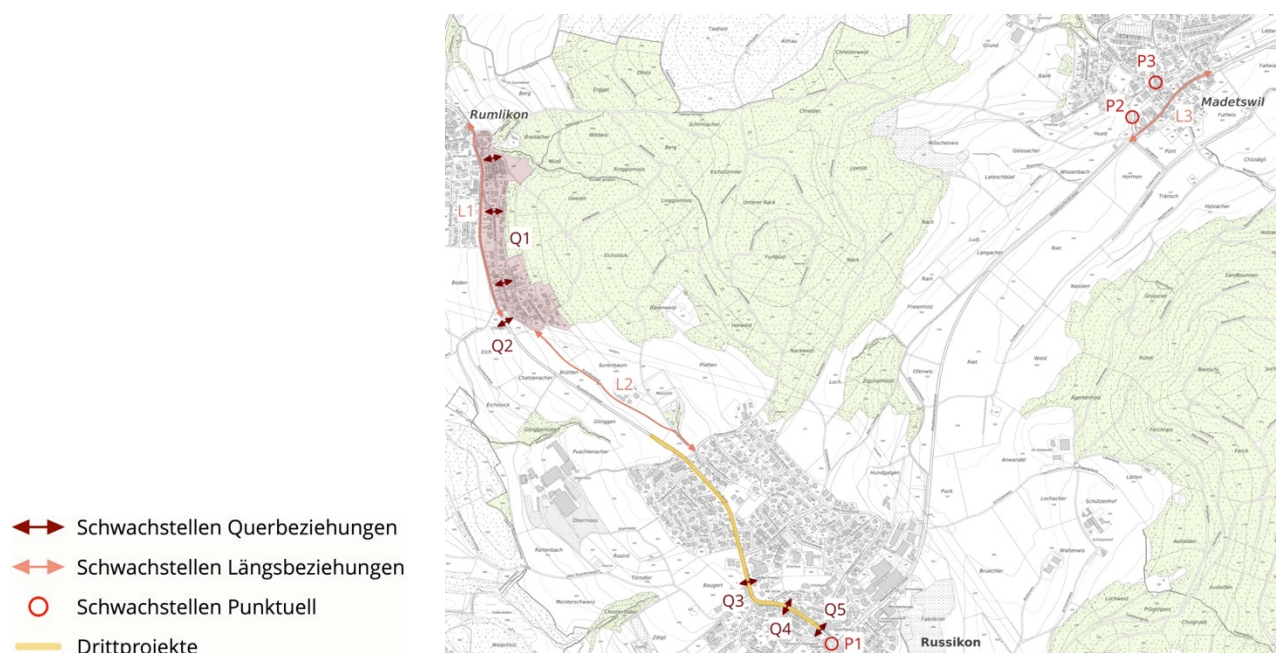
- Mittwoch, 2. Oktober 2024, 08:00 – 11:00 Uhr gemeinsam mit der Arbeitsgruppe (bedeckt, teilweise Regen)
- Dienstag, 4. März 2025, 06:00 – 09:00 Uhr (Dämmerung / trockenes Wetter)
- Dienstag, 19. August 2025, 16:30 – 18:30 Uhr (trockenes Wetter)

Drittprojekte

Im Abschnitt Russikon Dorf wird die Kantonsstrasse im Rahmen eines Drittprojekts des TBA saniert. Dabei werden auch verschiedene Querungsstellen angepasst und bestehende Sicherheitsdefizite behoben.

Übersicht

Die nachfolgende Abbildung zeigt eine Übersicht, der im Rahmen der Begehungen erfassten und diskutierten Schwachstellen. In den folgenden Kapiteln werden diese nach Ortsteilen gegliedert beschrieben.



2.2 Rumlikon

Ausgangslage

Alle Kinder aus dem Ortsteil Rumlikon gehen in Russikon zur Schule. Gemäss der Fachdokumentation «Schulwege» der bfu (Nr. 2.365) werden Schulwege mit dem Velo über Distanzen von mehr als 500 m erst für Kinder ab 11 Jahren empfohlen. Die aktuelle Praxis, wonach Kindern aus Rumlikon bis zur vierten Klasse ein Schulbus für den Transfer nach Russikon zur Verfügung steht, trägt dieser Empfehlung Rechnung.

L1 – Russikerstrasse, Rumlikon

Abschnitt Dorfstrasse – Kilchacherstrasse



Beschrieb Sicherheitsdefizite

Dieser Abschnitt der Russikerstrasse (RVS) wird von den SuS ab der fünften Klasse mit dem Velo befahren (Schulweg Richtung Russikon). Es fehlt eine Veloinfrastruktur (kein Radweg oder Radstreifen). Somit dürfen Kinder unter 12 Jahren auf dem Trottoir Velo fahren, was durch die schmale Ausgestaltung (Breite über längere Abschnitte < 2.00 m) zu Konflikten mit dem Fussverkehr führt.

Ab 12 Jahren müssten Kinder auf der Fahrbahn im Mischverkehr mit den Autos fahren.

Gemäss Standards Veloverkehr des Kantons Zürich werden Kernfahrbahnen in der Regel erst ab einer Fahrbahnbreite von 7.5 m empfohlen (Ist-Zustand = 6.0 m). Bei einem DTV von über 2'500 Fahrzeugen wird für eine veloverträgliche Lösung im Mischverkehr Tempo 30 empfohlen.

Unfallrisiko	Mittel	
Zuständigkeit	Gemeinde / Tiefbauamt Kanton Zürich	
Massnahmen Beantragung beim TBA	Infrastruktur: Prüfung der Markierung eines einseitigen Velostreifens bergwärts (Fahrtrichtung Kilchacherstrasse); Querschnittsaufteilung: 1.50 m Velostreifen, 4.50 m Fahrbahn.	Unterhalt: Sensibilisierung des Winterdienstes, damit auch die Trottoirs geräumt werden bzw. der Schnee nicht von der Strasse aufs Trottoir geräumt wird.
Massnahmentyp	Mittelfristig	Periodisch

Q1 – Russikerstrasse, Rumlikon

Querung Russikerstrasse aus östlichem
Siedlungsgebiet, Abschnitt Dorfstrasse -
Kilchacherstrasse

Beschrieb Sicherheitsdefizite	<p>Auf dem 600 m langen Abschnitt besteht keine Quermöglichkeit in Form eines Fussgängerstreifens. Mauern entlang der Strasse schränken die Sicht zusätzlich ein. Für die Nutzung des Fussgängerstreifens bei der Kilchacherstrasse müssten erhebliche Umwege in Kauf genommen werden. Aufgrund des Verkehrsaufkommens, der zulässigen Geschwindigkeit (Tempo 50) und der eingeschränkten Sichtverhältnisse ist die Querung für Primarschülerinnen und Primarschüler kritisch und erfordert die Begleitung durch erwachsene Personen.</p> <p><i>Hinweis: Aufgrund der örtlichen Verhältnisse kann kein normkonformer Fussgängerstreifen markiert werden. Fachlich ist daher das Fehlen eines Fussgängerstreifens als sicherer einzustufen als die Markierung eines nicht normkonformen Übergangs</i></p>
Unfallrisiko	Mittel
Zuständigkeit	Gemeinde / Tiefbauamt Kanton Zürich
Massnahmen	Beantragung Erstellung Verkehrsgutachten zur Herabsetzung der Höchstgeschwindigkeit (Tempo 30) beim Tiefbauamt Kanton Zürich
Massnahmentyp	Mittelfristig (in Zusammenhang mit einem Strassenbauprojekt)



Q2.1 - Rumlikon

Querung Russikerstrasse, auf Höhe
Kilchacherstrasse

Beschrieb Sicherheitsdefizite	Es fehlt eine Quermöglichkeit für den Veloverkehr. Der bestehende Fussgängerstreifen kann von den Velofahrenden mitbenutzt werden. Das Velo muss dabei jedoch geschoben werden.
Unfallrisiko	Klein
Zuständigkeit	Tiefbauamt Kanton Zürich
Massnahmen	Erstellen einer Velofurt
Massnahmentyp	Mittelfristig (in Zusammenhang mit einem Strassenbauprojekt)



Referenzbild Velofurt
(Bundesamt für Strassen - ASTRA)



Q2.2 - Rumlikon

Querung Russikerstrasse, auf Höhe
Kilchacherstrasse

Beschrieb Sicherheitsdefizite	Ausfahrt Kilchacherstrasse: ungenügende Sichtweite bei Linksabbiegemanövern. Bereits umgesetzt wurden ein Spiegel sowie eine Hinweistafel. Im Hinblick auf die Schulwegsicherheit ist dieser Aspekt in der Kommunikation zu berücksichtigen.	
Unfallrisiko	Gross	
Zuständigkeit	Schulbehörde	
Massnahmen	Erstellung Schulwegplan	Anleitung, dass SuS in Fahrtrichtung Russikon via Fussgängerstreifen queren.
Massnahmentyp	Kurzfristig	Periodisch



L2 - Rumlikon / Russikon

Rumlikerweg, Verbindung Ortsteile
Rumlikon und Russikon

Beschrieb Sicherheitsdefizite	Die Schulwegverbindung von Rumlikon nach Russikon zweigt auf Höhe Kilchacherstrasse von der Russikerstrasse auf den Rumlikerweg ab. Dieser weist ein dreiteiliges Fahrverbot auf und wird nur von Berechtigten, hauptsächlich landwirtschaftlichen Fahrzeugen, befahren. Aufgrund der sehr tiefen Verkehrsbelastung ist die Sicherheit grundsätzlich gewährleistet. Bei starkem Regen sowie im Winter kann die Befahrbarkeit durch Stauwasser, Glätte oder Schnee eingeschränkt sein.
----------------------------------	---

	<p>Auf diesem Wegabschnitt fehlt zudem eine Beleuchtung, was die subjektive Sicherheit in den Wintermonaten einschränkt. Gemäss BFU sind Schulwege entlang Ausserortsstrassen zu beleuchten. Im vorliegenden Fall handelt es sich jedoch nicht um eine Ausserortsstrasse im Sinne einer «Hauptstrasse», sondern um ein schwach befahrene Nebenstrasse.</p> <p>Gemäss Standards Veloverkehr Kanton Zürich werden Fuss- und Radwege ausserorts nicht beleuchtet. Um die Erkennbarkeit der Linienführung sicherzustellen, werden auf Radwegen und kombinierten Fuss- und Radwegen ausserorts Randlinien markiert.</p>	
Unfallrisiko	Klein	
Zuständigkeit	Gemeinde	
Massnahmen	<p>Bessere Erkennbarkeit:</p> <p>Markierung Randlinien (SSV 6.15)</p>	<p>Infrastruktur allg.:</p> <ul style="list-style-type: none"> • Sanierung Wegabschnitte zwecks besserem Wasserabfluss • Sensibilisierung des Unterhalts
Massnahmentyp	Mittelfristig	Periodisch
Weitere Massnahmen	<p>Prüfung Anpassung Schulzeiten (Zuständigkeit: Schulbehörde)</p>	

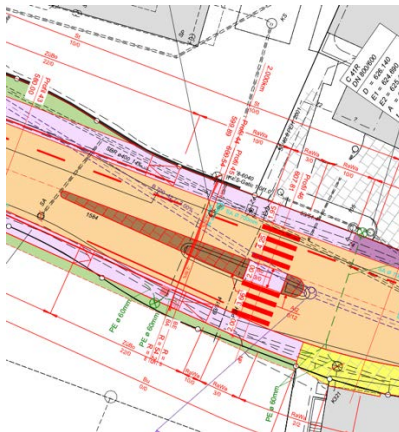


2.3 Russikon

Q3 - Russikon

Querung im Berg, auf Höhe
Kirchgemeindehaus

Beschrieb Sicherheitsdefizite	Der Fussgängerstreifen ist aufgrund der bestehenden Standorte der Kandelaber nicht optimal ausgeleuchtet. Dies schränkt die Querungssicherheit bei Dunkelheit ein. Weiteres Defizit: fehlende Halteverbotslinie
Unfallrisiko	Mittel
Zuständigkeit	Tiefbauamt Kanton Zürich
Massnahmen	Anpassung Beleuchtung > Umsetzung durch laufendes Drittprojekt
Massnahmentyp	Kurzfristig



Q4 - Russikon

Querung Kirchgasse, auf Höhe Schulweg
/ Alterssiedlung

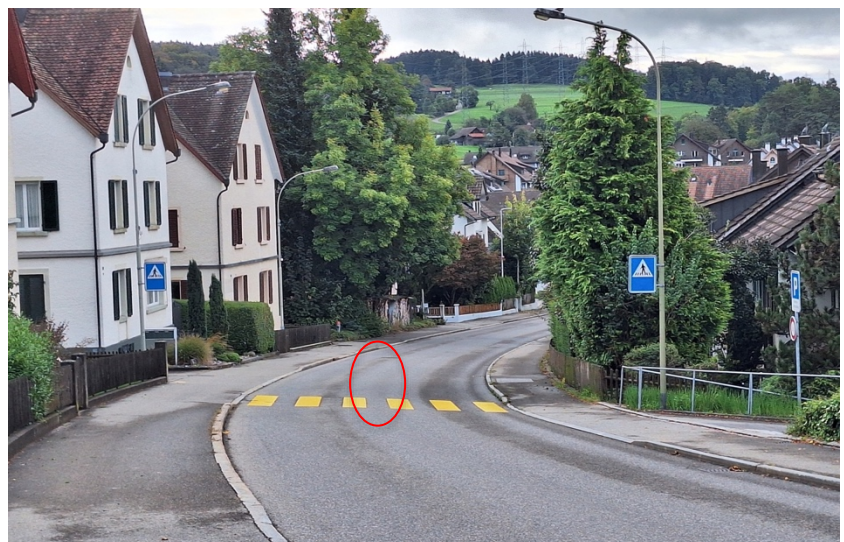
Beschrieb Sicherheitsdefizite

Die Querungsstelle wird für den Zugang zur Primarschule sowie zum Kindergarten genutzt.

Im Bestand weist diese keine Mittelschutzinsel auf. Weiter ist die Sichtweite durch die Bepflanzung auf dem angrenzenden Privatgrundstück in Fahrtrichtung Osten eingeschränkt. Gemäss dem vorliegenden Stand es Drittprojekts wird die Querung auch zukünftig über keine Mittelschutzinsel verfügen.

Zudem führt der direkte Zugang zu den neuen Veloabstellplätzen bei der Sporthalle hier vorbei. Die Zu- und Wegfahrt zum neuen Velopark unterhalb der Sporthalle kann für SuS Richtung Madetswil entweder über die Wettsteinstrasse oder über die Kirchgasse erfolgen (vgl. Schulwegplan). Nach Rücksprache mit der Schulweginstruktion der Kantonspolizei Zürich, können für SuS aus Richtung Madetswil beide Varianten der Zu- und Wegfahrt zum neuen Velopark unterhalb der Sporthalle gewählt werden. Eltern bzw. Erziehungsberechtigte entscheiden, welcher Weg für ihre Kinder mit Velos oder fahrzeugähnlichen Geräten (FäG) zumutbar ist.

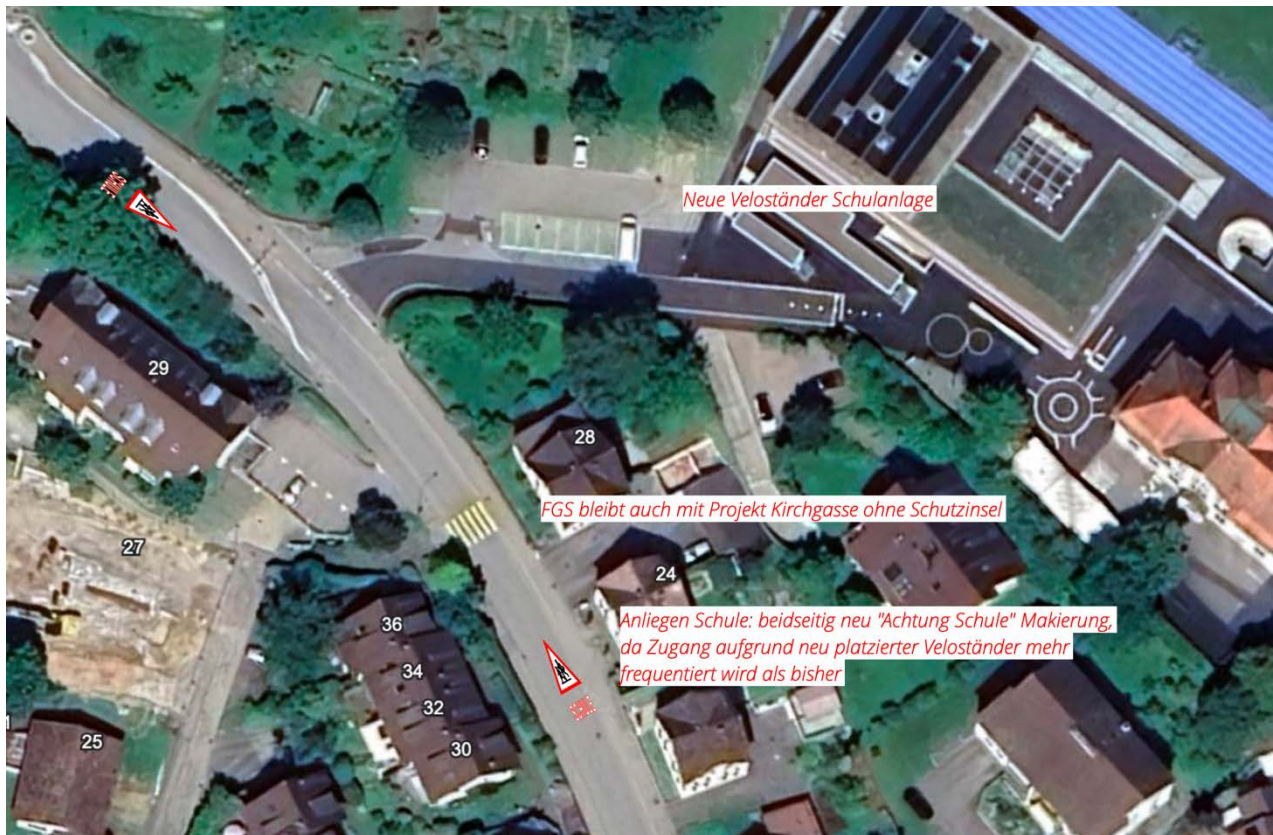
Unfallrisiko	Mittel	
Zuständigkeit	Schulbehörde	
Massnahmen	Erstellen Schulwegplan > Querung mit erhöhten Anforderungen (es bestehen rückwärtige Alternativen)	Rückschnitt Hecke (regelmässige Information der Grundeigentümer)
Massnahmentyp	Kurzfristig	Periodisch



Geprüfte Verbesserungsmassnahme

Als Reaktion auf die neue Ausgangslage mit den Veloständern wurden als niederschwellige, zusätzliche Sicherheitsmassnahme das Anbringen der Markierung «Achtung Schule» (inkl. entsprechender Signalisation) in Rücksprache mit der Strasseneigentümerin (TBA) und der Kantonspolizei geprüft.

Da die Sichtweiten ausreichend sind, sieht die Kantonspolizei aktuell keinen Handlungsbedarf. Sollte sich die Situation nach Inbetriebnahme der umgebauten Kirchgasse verändern, kann eine erneute Beurteilung erfolgen.



Q5 - Russikon

Querung Kirchgasse, auf Höhe
Poststrasse / Wettsteinstrasse

Beschrieb Sicherheitsdefizite	<p>Die Querung ist einer der Hauptzugänge zur Schulanlage Russikon und wird sowohl von Primarschülerinnen wie auch Schülerinnen und Schüler (SuS) der Oberstufe genutzt. Sie ist mit einer Mittelschutzinsel ausgestattet.</p> <p>Es bestehen folgende Sicherheitsdefizite:</p> <ul style="list-style-type: none"> • Querung mit durchschnittlichem Werktagsverkehr von über rund 6'600 Fz für Kinder im Vorschulalter (jünger als 6 Jahre) als kritisch einzustufen. • Wenn ein Bus in der Bushaltestelle in Fahrtrichtung Rumlikon steht, ist die Sicht auf den Annäherungsbereich Seite Wettsteinstrasse eingeschränkt. • Fehlende Halteverbotslinie 	
Unfallrisiko	Mittel	
Zuständigkeit	Schulbehörde / Tiefbauamt Kanton Zürich	
Massnahmen	Pedibus für Kindergartenkinder	Optimierung Haltepunkt (Position) Bus und Lage Fussgängerstreifen
Massnahmentyp	Kurzfristig	Mittelfristig (im Rahmen eines Sanierungsprojektes)
Weitere Massnahmen	Markierung Halteverbotslinie (Auf der Westseite)	



P1.1 - Russikon

Einmündung Kirchgasse - Dorf-/
Madetswilerstrasse

Beschrieb Sicherheitsdefizite	Der Parkplatz auf Kat. Nr. 1981 wird von den SuS als Durchgang genutzt. Der Verkehr ist in den Spitzenstunden teilweise stockend. Deshalb wird der Parkplatz teilweise von Autos, die Richtung Westen verkehren, als Abkürzung benutzt. Seitens der Gemeinde wurden bereits erste Massnahmen in Form einer Bodenwelle bei der Einfahrt ergriffen. Der Kreuzungsvorgang bringt Konflikte mit sich.	
Unfallrisiko	Klein	
Zuständigkeit	Gemeinde / Privateigentümer	
Massnahmen	Markierung / Signalisation <ul style="list-style-type: none"> • Signalisation: Zufahrt nur für Kunden • Markierung durchgezogene gelbe Linie mit Beschriftung «Privatgrund» 	Bauliche Massnahmen: <ul style="list-style-type: none"> • Vorsehen eines Pollers auf dem Gehweg, damit Zufussgehende auf dem Trottoir besser geschützt sind
Massnahmentyp	Kurzfristig	Kurzfristig



P1.2 - Russikon
Madetswilerstrasse

Beschrieb Sicherheitsdefizite	Der von Madetswil kommende, abgesetzte Radweg wird kurz vor dem Knoten Madetswilerstrasse/Kirchgasse auf die Fahrbahn geführt; der Radstreifen endet dort abrupt. Im Knotenbereich fehlt eine Veloinfrastruktur.
Unfallrisiko	Mittel
Zuständigkeit	Schulbehörde
Massnahmen	Erstellen Schulwegplan > Rückwärtige Führung via Kat. Nr. 904 (Wegverbindung Richtung Wettsteinstrasse)
Massnahmentyp	Kurzfristig



2.4 Madetswil

L3 - Madetswil

Ausserdorf und Innerdorf, Abschnitt Am
Gsangbach - Ludetswilerstrasse

Beschrieb Sicherheitsdefizite	Die Längsverbindung wird von Schülerinnen und Schülern aus dem südlich angrenzenden Gebiet genutzt. Sie weist einzelne Lücken auf (Engstellen) und erfordert je nach Lage der Wohnhäuser kleinere Umwege. Der Fussgängerstreifen auf Höhe Bannweg ist zudem ohne Mittelschutzinsel ausgebildet.
Unfallrisiko	Klein
Zuständigkeit	Schulbehörde
Massnahme	Erstellen Schulwegplan > Empfehlung, Nutzung Querung auf Höhe Ludetswilerstrasse
Massnahmentyp	Kurzfristig



P2 - Madetswil
Am Gsangbach

Beschrieb Sicherheitsdefizite	Die Strasse wird von SuS, die mit dem Velo Richtung Russikon verkehren, genutzt. Es bestehen Poller, welche die Durchfahrt für Fahrzeuge verhindern. Die Wirkung wird nicht immer erreicht, da die Poller zeitweise von Landwirten entfernt werden. Weiter wurden im Rahmen der Begehung Bedenken bezüglich künftigem Mehrverkehr geäussert, da Bauvorhaben angedacht sind.	
Unfallrisiko	Klein	
Zuständigkeit	Gemeinde	
Massnahme	Signalisation: Prüfen eines zweiteiligen Fahrverbotes	Markierung: Roteinfärbung Trottoir (ist mit Kantonspolizei zu klären)
Massnahmentyp	Mittelfristig (bei weiterer baulicher Entwicklung)	Kurzfristig



P3 - Madetswil

Sammelplatz, Oberdorfstrasse

Beschrieb Sicherheitsdefizite	Der Kreuzungsbereich liegt am südöstlichen Ende des Sammelplatzes. Die Sichtbereiche sind aufgrund der bestehenden Bepflanzung eingeschränkt. Die rote Einfärbung soll die Aufmerksamkeit der Autofahrenden erhöhen. Dieses Ziel wird nach Angabe der an der Begehung teilnehmenden Personen jedoch nicht erreicht.	
Unfallrisiko	Mittel	
Zuständigkeit	Gemeinde	
Massnahme	Rückschnitt der bestehenden Bepflanzung (Sicherstellung der erforderlichen Sichtweiten)	Prüfen von unterstützenden baulichen Massnahmen (Vertikalversetz oder seitliche Einengungen)
Massnahmentyp	Periodisch	Kurzfristig



3 RÜCKMELDUNGEN DER ELTERN

Elternbefragung

Zur Ergänzung der Road Safety Inspection wurde im Zeitraum vom 28. Januar bis 28. Februar 2025 eine Online-Elternbefragung durchgeführt. Insgesamt haben 262 Personen daran teilgenommen.

In den Ortsteilen Russikon Dorf, Rumlikon und Madetswil beurteilen rund 80 % der Teilnehmenden die aktuelle Schulwegsituation als grundsätzlich sicher. In den übrigen Ortsteilen liegt dieser Anteil mit 46 % deutlich tiefer.

Hauptthemen

Die Auswertung der Elternbefragung zeigt, dass sich die Rückmeldungen auf einige zentrale Themenbereiche konzentrieren. Folgende Aspekte wurden besonders häufig genannt:

- Elterntaxi: Zu hohe Geschwindigkeiten, riskante Wendemanöver, Nutzung inoffizieller Drop-Off-Zonen
- Geschwindigkeit allgemein: Wunsch nach mehr Tempo-30-Bereichen, insbesondere im Ortskern Russikon und Quartieren.
- Querungen: Gemäss subjektiven Empfinden unsichere Fussgängerstreifen und fehlende Querungsmöglichkeiten in Rumlikon.
- Beleuchtung: Fehlende Beleuchtung auf dem Fuss-/Radweg zwischen Russikon und Madetswil und dem Rumlikerweg zwischen Rumlikon und Russikon

Gewünschte Massnahmen

- Mehr Tempo-30-Zonen (Dorfkern, Quartier Tüfiwis).
- Lotseneinsatz im Zentrum, saisonal oder punktuell.
- Bauliche Massnahmen: Mittelinseln, seitliche Einengungen, Bodenwellen, rote Trottoirüberfahrten.
- Bessere Markierungen und Signalisation (Schulwegtafeln, Füsschen, Velostreifen).
- Polizeikontrollen zur Temporeduktion und für Elterntaxi.
- Verbesserte Beleuchtung an exponierten Stellen.

4 VERBESSERUNGSMASSNAHMEN

Zusammenstellung

Die nachfolgende Zusammenstellung beruht auf den Erkenntnissen der Ortsbegehungen und den Rückmeldungen aus der Elternbefragung.

Allgemein/Übergeordnet

Schwachstelle	Handlungsbedarf	Empfohlene Massnahmen	Zuständigkeit
Geschwindigkeitsniveau allgemein	Gemäss Wahrnehmung der Eltern wird auf den Quartierstrassen zu schnell gefahren	<ul style="list-style-type: none"> Sensibilisierung mit Speedys («Nudging-Effekt») Verdeckte Geschwindigkeitsmessungen durchführen und bei nicht Einhaltung der Zielgeschwindigkeit Nachrüstungen prüfen 	Gemeinde
Verkehrsinstruktion	SuS befähigen, sich sicher und verkehrsgerecht im Strassenverkehr zu bewegen	<ul style="list-style-type: none"> Sicherstellung, dass alle SuS eine Verkehrsinstruktion erhalten Jährlich zu Schulbeginn für Kindergarten- und Primarschulstufe Veloinstruktion für diejenigen SuS, die den Schulweg mit dem Velo zurücklegen müssen Informationen in Schulwegplan integrieren Bei Neueinschulungen Schulwegplan zustellen 	Schulbehörde

Ortsteil Rumlikon

Schwachstelle	Handlungsbedarf	Empfohlene Massnahmen	Zuständigkeit
Schulweg im Winter (allgemein)	Vereinzelte Tage mit Schnee und Eisglätte auf dem Schulweg	<ul style="list-style-type: none"> Winterdienst/Unterhalt priorisieren 	Gemeinde/Kanton
Dorfstrasse	Falschfahrer (Missachtung Einbahnstrasse) und Überholmanöver des Schulbusses	<ul style="list-style-type: none"> Einordnung: Die Prüfung vor Ort hat ergeben, dass die Signalisation grundsätzlich korrekt ist. Regelmässige Kontrollen durch Gemeindepolizei durchführen 	Gemeinde
Russikerstrasse	Fehlender Radstreifen und kein markierter Fussgängerstreifen	<ul style="list-style-type: none"> Prüfen einer Markierung eines einseitigen Radstreifens bergwärts 	Gemeinde (Anfrage an Tiefbauamt des Kantons Zürichs)
	Fehlende Querungsmöglichkeit / kein markierter Fussgängerstreifen	<ul style="list-style-type: none"> Pedibus für SuS, die den Schulbus nutzen 	Schulbehörde (Kommunikation / Schulwegplan)
Querung Kilchacherstrasse	Ungenügende Sichtweiten	<ul style="list-style-type: none"> Schulwegplan mit Anweisung, dass alle SuS (auch mit Velo) über Fussgängerstreifen queren 	Schulbehörde
Rumlikerweg	Fehlende Beleuchtung	<ul style="list-style-type: none"> Prüfung Markierung Randlinie zur besseren Sichtbarkeit Kommunikation (Empfehlung gute Velobeleuchtung; Information in Schulwegplan integrieren) 	Gemeinde Schulbehörde
	Glätte/Schnee im Winter	<ul style="list-style-type: none"> Regelmässiger Wegunterhalt Rechtzeitiges Pfaden im Winter 	Gemeinde

Ortsteil Russikon

Schwachstelle	Handlungsbedarf	Empfohlene Massnahmen	Zuständigkeit
Elterntaxis rund um Schulanlagen	Elterntaxis	<ul style="list-style-type: none"> Sensibilisierung über regelmässige, klare Kommunikation Kennzeichnung von Drop-off-Zonen in Gehdistanz zur Schule; Empfehlung: Nutzung des Riedhus-parkplatz Regelmässige Geschwindigkeitskontrollen im Schulumfeld Periodische Kontrollen 	Schulbehörde Gemeindepolizei
Neue Sporthalle/Veloständer	Die SuS fahren nicht mehr via Wettsteinstrasse, sondern via Strasse im Berg/Kirchgasse zu den Veloständern, hierbei handelt es sich um einen Weg mit erhöhten Anforderungen.	<ul style="list-style-type: none"> Neue Situation in Schulwegplan abbilden Anpassung der Kommunikation; Eltern oder Erziehungsberechtigte entscheiden, welcher Weg für ihre Kinder mit den Velos oder FäG zumutbar ist. 	Schulbehörde
Kirchgasse	Strassenquerung bei DTV > 6000 Fz	<ul style="list-style-type: none"> Schulwegplan mit empfohlenen Fussgängerstreifen Pedibus für SuS im Vorschulalter 	Schulbehörde
	Normkonforme Ausgestaltung	<ul style="list-style-type: none"> Verbesserungen im Rahmen Drittprojekt Regelmässiger Unterhalt (Markierungsmassnahmen und Heckenrückschnitte) 	Kanton / Gemeinde
Spar-Parkplatz	Wird als Abkürzung genutzt	<ul style="list-style-type: none"> Vgl. Massnahmen P1.1 	Gemeinde (Abklärung mit Grundeigentümer)
Madetswilerstrasse	Kombinierter Fuss-/Radweg hört vor Knoten Kirchgasse auf	<ul style="list-style-type: none"> Rückwärtige Führung via Kat. Nr. 904 zur Wettsteinstrasse (Erreichbarkeit Veloständer durch Schulanlage) Schulwegplan mit entsprechender Anweisung 	Schulbehörde
Querung zum Kindergarten Neuwiese	Fehlender Fussgängerstreifen (innerhalb Tempo-30-Zone)	<ul style="list-style-type: none"> Markierung Füsschen 	Gemeinde
Tüfiwiesquartier	Geschwindigkeit (nicht Bestandteil der Tempo-30-Zone)	<ul style="list-style-type: none"> Erweiterung der Tempo-30-Zone prüfen 	Gemeinde (Antrag an Kantonspolizei mit Technischen Grundlagen und Massnahmenplan)

Ortsteil Madetswil

Schwachstelle	Handlungsbedarf	Empfohlene Massnahmen	Zuständigkeit
Schulweg im Winter (allgemein)	Vereinzelte Tage mit Schnee und Eisglätte auf dem Schulweg	<ul style="list-style-type: none"> Winterdienst/Unterhalt priorisieren 	Gemeinde
Zigünerhölzliweg	Nicht durchgehende Beleuchtung	<ul style="list-style-type: none"> Prüfung Markierung Randlinie zur besseren Sichtbarkeit Hecken-/Gehölzrückschnitt im Bereich der bestehenden Kandelaber (zum Teil eingewachsen/Beschattung) Kommunikation (Empfehlung gute Velobeleuchtung; Information in Schulwegplan integrieren) 	Gemeinde Schulbehörde
	Glätte/Schnee im Winter	<ul style="list-style-type: none"> Regelmässiger Wegunterhalt Rechtzeitiges Pfaden im Winter 	Gemeinde
Ausserdorf	Ortseingang: Sichtbarkeit Veloverkehr	<ul style="list-style-type: none"> Prüfung Roteinfärbung Trottoir 	Gemeinde (in Koordination mit Tiefbauamt und Kantonspolizei)
	Ortseingang: zu hohe Geschwindigkeiten	<ul style="list-style-type: none"> Einsatz Speedy zur Sensibilisierung Einordnung/Hinweis: Das Markieren eines Fussgängerstreifens auf Höhe Mittelinsel wird aus fachlicher Sicht nicht empfohlen 	Gemeinde (in Koordination mit Tiefbauamt und Kantonspolizei)
	Querungen ohne Mittelschutzinsel	<ul style="list-style-type: none"> Schulwegplan mit Anleitung, Querung auf Höhe Ludetswilerstrasse zu nutzen 	Schulbehörde
Oberdorfstrasse Sammelplatz	Eingeschränkter Sichtbereich	<ul style="list-style-type: none"> Regelmässiger Heckenrückschnitt Prüfen unterstützender baulicher Massnahmen (seitliche Einengung, Pfosten) 	Gemeinde
Einmündungen Letten-/Reitstrasse	Unklare, übersichtliche Fusswegführung,	<ul style="list-style-type: none"> Kurzfristig: Prüfen Anordnung eines geschützten Wartebereichs für Fussverkehr Mittel-/Langfristig im Rahmen Sanierungsprojekte: Redimensionierung der Strassenfläche, Verkleinerung Radien 	Gemeinde
Am Gsangbach	Schleichverkehr (Umfahrung Oberdorf)	<ul style="list-style-type: none"> Prüfung zweiteiliges Fahrverbot (mit Tempo 30 kombinierbar) 	Gemeinde

Weitere Ortsteile

Schwachstelle	Handlungsbedarf	Empfohlene Massnahmen	Zuständigkeit
Ludetswil/ Ludetswilerstrasse	SuS ab 4. Schuljahr legen die Strecke per Velo zurück > fehlende Veloinfrastruktur	<ul style="list-style-type: none"> • Einordnung: Strasse zu schmal, um Radstreifen zu markieren • Überprüfung der Herabsetzung der Höchstgeschwindigkeit von T80 auf T60 auf der Ausserortsstrecke von Ludetswil nach Madetswil • Abholung durch Schulbus 	Gemeinde (Antrag an Kantonspolizei mit Verkehrsgutachten) Schulbehörde
Wilhof	Enge Strassen > unerwünschtes Ausweichen auf Trottoir	<ul style="list-style-type: none"> • Erhöhung Randsteine oder punktuelle Poller prüfen 	Gemeinde
Sennhof	Fehlende Beleuchtung	<ul style="list-style-type: none"> • Im Siedlungsgebiet und entlang Ausserortsstrassen Ergänzung Beleuchtung prüfen 	Gemeinde

5 SCHULWEGPLAN

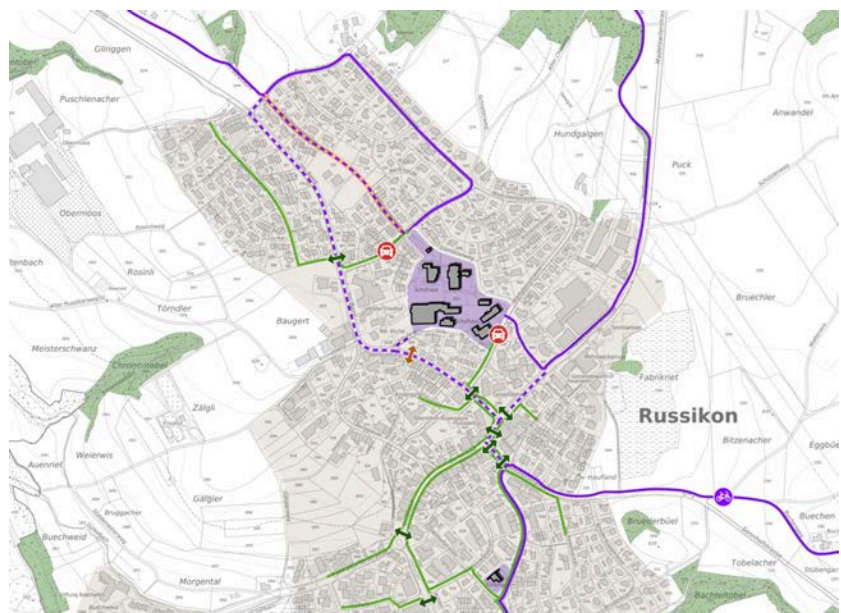
Empfehlung

Auf Grundlage der vorliegenden Analyse wurde ein Schulwegplan erstellt. Dieser zeigt die empfohlenen Wegverläufe für den Fuss- und Veloverkehr, die Standorte der bewerteten Schulwegübergänge sowie langfristig anzustrebende Optimierungsbereiche in der Schulwegführung.

Stellenwert

Die Verantwortung für den Schulweg zwischen Wohnort und Schule liegt grundsätzlich bei den Eltern und Erziehungsberechtigten. Die vorliegenden Empfehlungen zu geeigneten Wegverläufen und Querungsstellen sind unverbindlich und dienen als Orientierung.

Ausschnitt Russikon Dorf



Alternativen mit erhöhter Anforderung

Neben den aus fachlicher Sicht geeigneten Schulwegen, zeigt der Schulwegplan im Abschnitt Russikon Dorf auch eine alternative Wegführung mit erhöhter Anforderung, von/zu den Veloabstellplätzen bei der neuen Sporthalle. Die Eltern der SuS aus Madetswil und Rumlikon entscheiden, welcher Weg für die Kinder mit Velos oder fahzeugähnlichen Geräten (fäG) zumutbar ist.